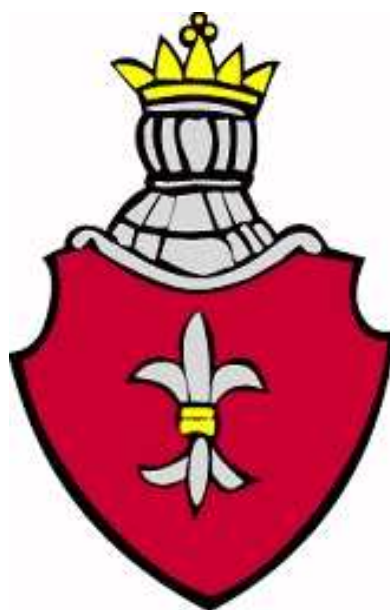


**PLAN ODNOWY
MIEJSCOWOŚCI
KAMPINOS
W GMINIE KAMPINOS
NA LATA 2009 – 2016**



Kampinos, luty 2009



**RADA SOŁECKA,
RADA GMINY I WÓJT GMINY KAMPINOS**

**PLAN ODNOWY MIEJSCOWOŚCI
KAMPINOS
W GMINIE KAMPINOS
NA LATA 2009 – 2016**

**Załącznik do Uchwały zebrania wiejskiego w Kampinosie
nr I/1/09 z dnia 16 marca 2009r.**

**Załącznik do Uchwały Rady Gminy Kampinos
nr XXXVI/158/09 z dnia 23 marca 2009r.**

Kampinos, luty 2009r.



Spis treści

Wstęp.....	4
1. <i>Analiza aktualnej sytuacji społeczno – gospodarczej Kampinos.</i>	6
Rolnictwo	8
Zasoby ludzkie, rynek pracy	8
Szkolnictwo.....	9
Transport	9
Łączność	12
Infrastruktura komunalna.....	12
Sektor przedsiębiorstw	12
Turystyka.....	13
2. <i>Analiza SWOT miejscowości Kampinos.</i>	14
Mocne strony	14
Słabe strony	14
Szanse	15
Zagrożenia	15
3. <i>Kierunki rozwoju miejscowości Kampinos</i>	15
4. <i>Cel planowanych inwestycji</i>	19
Przewidywane do realizacji przedsięwzięcia w ramach Planu Odnowy Miejscowości Kampinos w latach 2009 – 2016	21
Harmonogram realizacji zadań	24



Wstęp

Plan Odnowy Miejscowości jest jednym z najważniejszych elementów odnowy wsi, jej rozwoju oraz poprawy warunków pracy i życia mieszkańców. Sporządzenie i uchwalenie tego dokumentu stanowi niezbędny warunek przy aplikowaniu o środki finansowe w ramach działania „Odnowa i rozwój wsi” w ramach programu Rozwoju Obszarów Wiejskich na lata 2007-2013 (PROW 2007-2013), jak również stanowić będzie wytyczne dla władz Gminy Kampinos przy opracowywaniu kierunków rozwoju miejscowości.

W skład tego dokumentu wchodzi:

- charakterystyka miejscowości, w której będzie realizowany projekt oraz planowane kierunki jej rozwoju
- inwentaryzacja zasobów służąca ujęciu stanu rzeczywistego
- ocena mocnych i słabych stron miejscowości
- opis planowanych przedsięwzięć
- szacunkowe koszty planowanych przedsięwzięć
- harmonogram planowanych przedsięwzięć

Celem działania „Odnowa i rozwój wsi” jest poprawa jakości życia na obszarach wiejskich przez zaspokojenie potrzeb społecznych i kulturalnych mieszkańców wsi oraz promowanie obszarów wiejskich. Działanie umożliwi rozwój tożsamości społeczności wiejskiej, zachowanie dziedzictwa kulturowego i specyfiki obszarów wiejskich oraz wpłynie na wzrost atrakcyjności turystycznej i inwestycyjnej obszarów wiejskich.

W ramach działania pomocą finansową zostaną objęte projekty dotyczące:

1. budowy, przebudowy, remontu lub wyposażenia obiektów:



- a) pełniących funkcje publiczne, społeczno-kulturalne, rekreacyjne i sportowe,
- b) służących promocji obszarów wiejskich, w tym propagowaniu i zachowaniu dziedzictwa historycznego, tradycji, sztuki oraz kultury,
2. kształtowania obszaru przestrzeni publicznej,
3. budowy, remontu lub przebudowy infrastruktury związanej z rozwojem funkcji turystycznych, sportowych lub społeczno-kulturalnych,
4. zakupu obiektów charakterystycznych dla tradycji budownictwa w danym regionie, w tym budynków będących zabytkami, z przeznaczeniem na cele publiczne,
5. odnawiania, eksponowania lub konserwacji lokalnych pomników historycznych, budynków będących zabytkami lub miejsc pamięci,
6. kultywowania tradycji społeczności lokalnej oraz tradycyjnych zawodów.

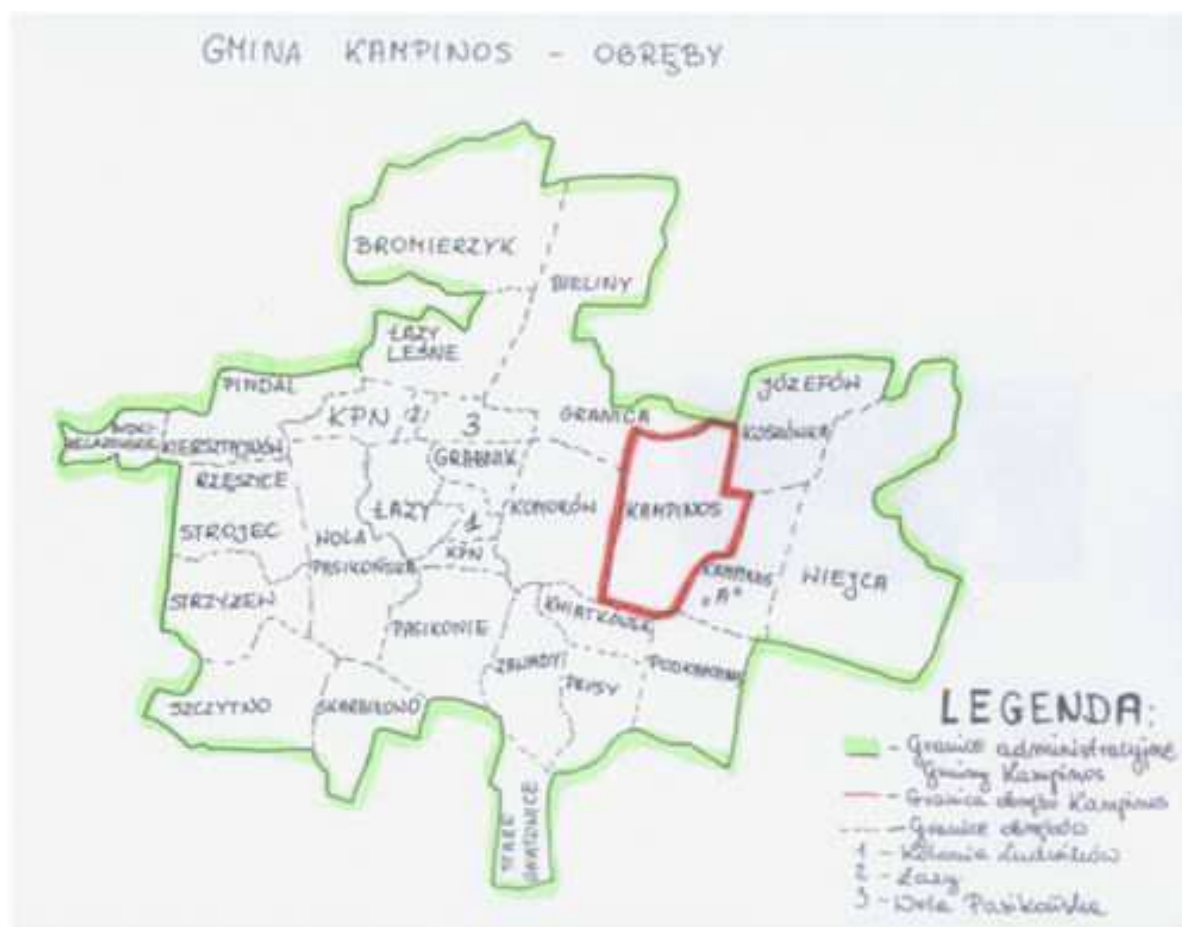
Istotny element tego działania stanowi pobudzenie aktywności środowisk lokalnych i stymulowanie współpracy na rzecz rozwoju i promocji wartości związanych z miejscową specyfiką społeczną, kulturową i przyrodniczą.

Inwestycje w infrastrukturę miejscowości Kampinos realizowane w oparciu o budżet gminy, środki WFOŚiGW w Warszawie, środki Budżetu Państwa a także środki strukturalne Unii Europejskiej będą mogły być realizowane przy poparciu i współdziałaniu mieszkańców. Projekty zawarte w niniejszym opracowaniu po uzyskaniu poparcia mieszkańców i po zatwierdzeniu ich przez Radę Gminy Kampinos będą stanowiły podstawę do ich dalszego opracowywania i realizacji. Również zgoda i współdziałanie mieszkańców w zatwierdzeniu i realizacji wybranych zadań są niezbędnymi czynnikami ich powodzenia i realizacji.

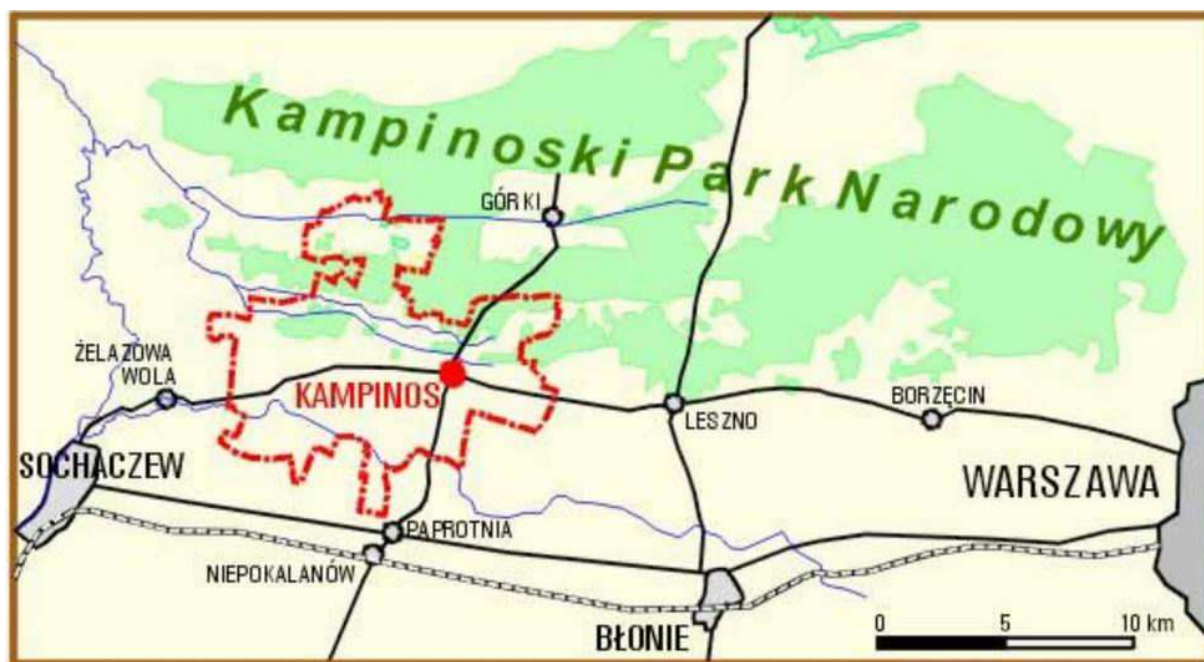
1. Analiza aktualnej sytuacji społeczno – gospodarczej Kampinosu

Obszarem realizacji Planu Odnowy Miejscowości Kampinos jest obszar tej miejscowości, a czas jego realizacji obejmuje lata 2009 – 2016.

Miejscowość Kampinos położona jest we wschodniej części Gminy Kampinos. Od wschodu miejscowość ta graniczy z Kampinosem "A", od zachodu z Komorowem. Od północnego zachodu z Granicą, od północnego wschodu z Józefowem. Od południowego zachodu Kampinos graniczy z Kwiatkówkiem, a od południowego wschodu z wsią Podkampinos.



Rys.1. Położenie administracyjne



Rys. 2. Położenie geograficzne

Obszar zajmowany przez Kampinos wynosi 506,6 ha, z czego grunty orne stanowią 279,85 ha. Pod względem powierzchni wieś ta należy do średniej wielkości miejscowości w gminie Kampinos. Struktura wykorzystania gruntów rolniczych w Kampinosie prezentuje się następująco:

Wyszczególnienie	Powierzchnia w ha
Grunty orne	279,8485
Grupa III A	2,6611
III B	13,3057
IV A	58,2980
IV B	70,5484
V	120,2248
VI	14,6505
VIz	0,1600
Użytki zielone	65,7179
Grupa III	3,0527
IV	37,2151



V	22,7998
VI	2,6503
Nieuzytki	2,1800
Inne	1,6919
Razem	349,4383

Rolnictwo

Zmieniające się uwarunkowania społeczno-gospodarcze sprawiły, że rolnictwo przestało być bazą ekonomiczną zapewniającą wystarczające warunki utrzymania dla mieszkańców i dlatego produkcja rolna pozostaje stale zmniejszającym się sektorem działalności. Również warunki klimatyczne są dość specyficzne i nie stanowią dobrych warunków wegetacyjnych (opady roczne poniżej 550 mm, okres wegetacji trwa od 200 do 210 dni w roku, ilość dni mroźnych waha się od 30 do 50 dni, pokrywa śnieżna utrzymuje się przez 38-60 dni w roku).

Zasoby ludzkie, rynek pracy

Miejscowość Kampinos obecnie zamieszkuje 773 mieszkańców zameldowanych na pobyt stały. Stanowi to 19 % ogólnej liczby mieszkańców gminy Kampinos. Pod względem liczby mieszkańców Kampinos jest największą miejscowością na terenie Gminy Kampinos. Dla całej gminy średnia gęstość zaludnienia wynosi 47osób na 1 km². Głównym źródłem utrzymania mieszkańców jest praca w różnych podmiotach gospodarczych, w rolnictwie oraz wszelkiego rodzaju świadczenia socjalne jak renty, emerytury czy zasiłki dla bezrobotnych.

Dużym problemem w miejscowości Kampinos jest bezrobocie, szczególnie dotyczy ono ludzi młodych, pomimo że istnieje grupa podmiotów



świadczących usługi i prowadzących działalność gospodarczą. Brak pracy często zmusza młodych ludzi do wyjazdu z terenu wsi do dużych miast, w poszukiwaniu zatrudnienia.

Szkolnictwo

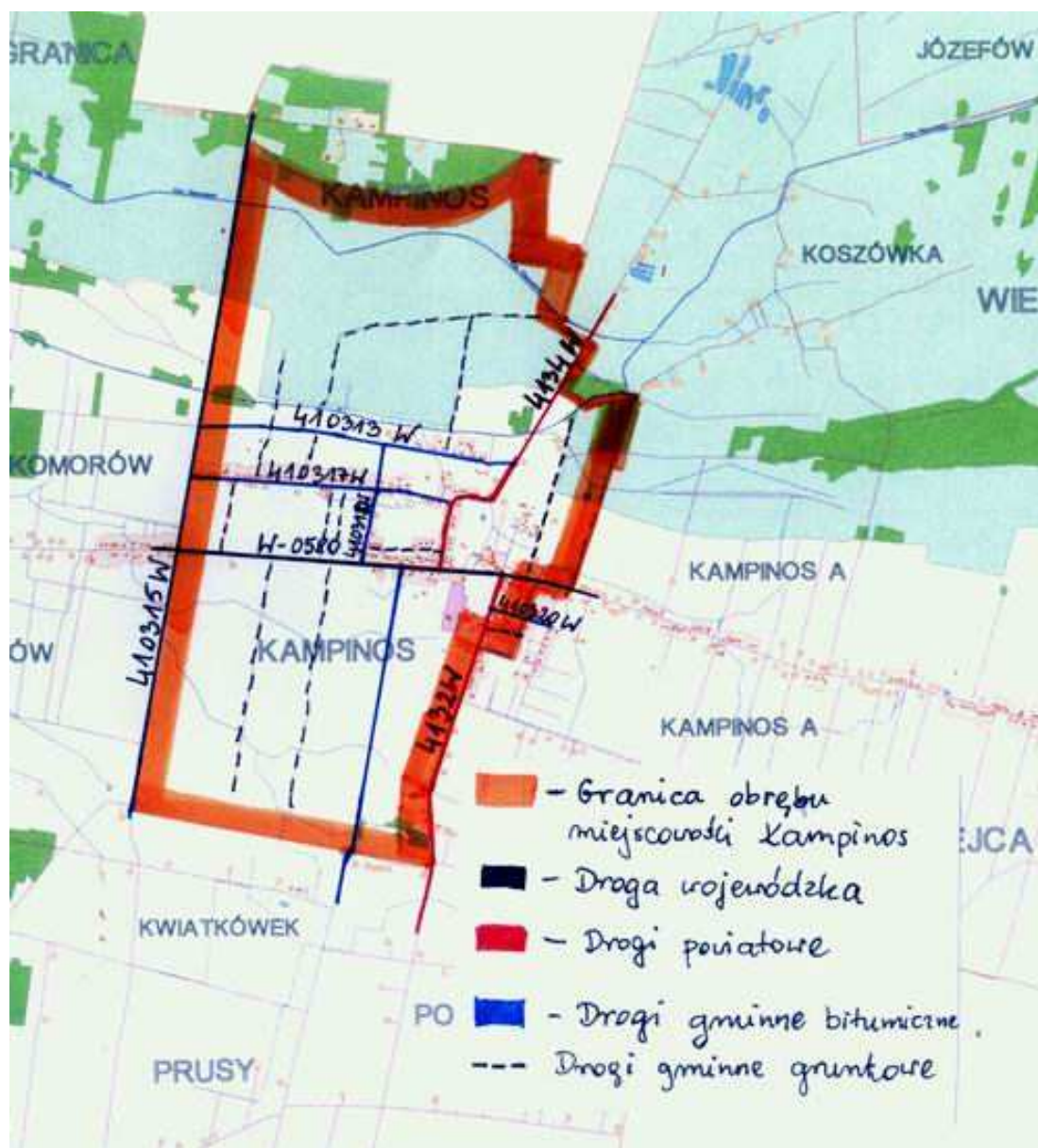
W miejscowości Kampinos znajduje się publiczna szkoła podstawowa, publiczne gimnazjum oraz publiczne przedszkole. Wymienione placówki oświatowe działają w ramach Zespołu Szkolno – Przedszkolnego z Oddziałami Integracyjnymi. Jest to jedyny obiekt oświatowy na terenie Gminy Kampinos.

W roku szkolnym 2007/2008 liczebność dzieci w przedszkolu i uczniów w szkołach Zespołu kształtowała się w następujący sposób:

- Przedszkole - 102 dzieci (4 oddziały)
- Szkoła Podstawowa - 300 dzieci (12 klas)
- Gimnazjum - 182 uczniów (8 klas).

Transport

Przez teren miejscowości przebiegają: droga wojewódzka oraz drogi powiatowe i gminne. Drogą wojewódzką jest droga nr 580 Warszawa - Leszno – Kampinos - Sochaczew. Odcinek drogi biegnący przez Kampinos wynosi 1912 m. Jest to droga asfaltowa. Wymaga ona natychmiastowego remontu nawierzchni, oznakowania i zagospodarowania pasa drogowego (chodniki, pobocza, przejścia dla pieszych).



Rys.3. Układ sieci drogowej.

Przez Kampinos przebiegają 2 drogi powiatowe: nr 4132W prowadząca z Kampinosu do Niepokalanowa oraz nr 4134W prowadząca z Kampinosu do miejscowości Górki. Poniżej w tabeli przedstawiono zestawienie dróg przebiegających przez Kampinos. Komunikację z Warszawą prowadzą: PKS Grodzisk Mazowiecki Sp. z o.o., PKS Żyrardów oraz prywatni przewoźnicy.

**Drogi: wojewódzka, powiatowe i gminne:**

<i>Kategoria drogi</i>	<i>Nr drogi</i>	<i>Długość drogi (m)</i>	<i>Szerokość drogi (m)</i>	<i>Rodzaj nawierzchni</i>	<i>Uwagi</i>
Wojew.	W-0580	1912	22	MB	Droga wojewódzka Nawierzchnia bitumiczna
Powiatowa	4132W	1849	14	MB	Nawierzchnia bitumiczna Kampinos - Teresin
Powiatowa	4134W	1340	10-14	MB	Nawierzchnia bitumiczna Kampinos - Górki
Gminna	410313W	1458	5-6	GŻ	Droga gruntowa i żużel piecowy Kampinos - Grabnik
Gminna	410315W	3604	4-5	MB	Nawierzchnia bitumiczna Kampinos – Granica Muzeum
Gminna	410317W	1211	10	MB	Nawierzchnia bitumiczna ul. Niepodległości
Gminna	410318W	554	5	GR	Droga gruntowa – grunt rodzimy ul. Ks. Skibniewskiego
Gminna	410319W	943	6-10	GR	Droga gruntowa – Ul. Spółdzielców
Gminna	410320W	265	5	MB	Nawierzchnia bitumiczna Ul. Szkolna
Gminna	410321W	205	8	?	Nawierzchnia z płyt betonowych Ul. Wiosenna
Gminna	0109113	349	9	MB	Droga gruntowa utwardzona masą bitumiczną Ul. Reymonta
Gminna	0109115	332	4	GR	Droga gruntowa
Gminna	0109116	106	4	GR	Droga gruntowa
Gminna	0109117	85	5	GR	Droga gruntowa
Gminna	0109118	2340	6-12	GR	Droga gruntowa
Gminna	0109128	1344	3	GR	Droga gruntowa

Symbolika rodzaju nawierzchni drogi (Rozporządzenie Ministra Transportu i Gospodarki Morskiej z 28 lutego 2000r. Dz. U. 2001r. 69.722 w sprawie numeracji i ewidencji dróg oraz obiektów mostowych).

MB – Masa Bitumiczna

GR – Nawierzchnia gruntowa naturalna (z gruntu rodzimego)



TŁ – Nawierzchnia Tłuczniowa

GŻ – Nawierzchnia gruntowa wzmocniona żwirem, żużlem itp.

Łączność

Sieć telekomunikacyjna obsługiwana jest przez TP S.A. Zapotrzebowanie na stacjonarne odbiorniki telefoniczne jest zaspokojone przez Centralę Okręgową w Ożarowie Mazowieckim.

Miejscowość Kampinos znajduje się w zasięgu następujących stacji bazowych telefonii komórkowej:

1. PTK Centertel
2. Era GSM
3. Plus GSM

Infrastruktura komunalna

Sieć wodociągowa przebiegająca przez Kampinos ma łączną długość 4,9 km, sieć kanalizacyjna ma długość 5,9 km. Jednak nie wszystkie posesje są przyłączone. Należy podjąć wysiłki prowadzące do przyłączenia do sieci wszystkich mieszkańców.

Sektor przedsiębiorstw

Na terenie Kampinosu w ewidencji działalności gospodarczej figuruje 71 małych i średnich podmiotów gospodarczych. Przeważająca branża działalności gospodarczej to handel i usługi. Sektor przedsiębiorstw obejmuje między innymi produkcję materiałów budowlanych natomiast usługi:

- budowlane – 19 podmiotów,
- transportowo - handlowe – 27 podmiotów,
- marketingowe - 2 podmioty



zdrowotne – 7 podmiotów
weterynaryjne – 2 podmioty
elektryczne – 2 podmioty
spedycyjne – 3 podmioty
rachunkowe – 2 podmioty
inne - 7 podmiotów

Turystyka

Walory turystyczne Kampinosu to przede wszystkim bliskość Kampinoskiego Parku Narodowego, Żelazowej Woli i Niepokalanowa. Miejscowość można znaleźć w każdym przewodniku ogólnopolskim.

Bliskość Warszawy sprawia, że rozwija się przede wszystkim turystyka weekendowa piesza, rowerowa i samochodowa.

Przez miejscowość przebiega Kampinoski Szlak Rowerowy z odgałęzieniem do Teresina, kilka szlaków turystyki pieszej oraz szlak pielgrzymkowy.

W ostatnich latach dość szybko i dynamicznie rozwija się agroturystyka. Jedenaście gospodarstw agroturystycznych oferuje kilkadziesiąt miejsc noclegowych.

Na terenie miejscowości działają:

- Niepubliczny Zakład Opieki Zdrowotnej świadczący podstawową opiekę lekarską
- Indywidualna Specjalistyczna Praktyka Lekarska (położnictwo i ginekologia)
- Indywidualna Specjalistyczna Praktyka Lekarska (stomatologia)
- Ośrodek Pomocy Społecznej, który jest instytucją polityki społecznej państwa, mającą na celu umożliwienie osobom i rodzinom przezwyciężanie trudnych



sytuacji życiowych, których nie są w stanie pokonać wykorzystując własne środki, możliwości i uprawnienia.

- Poczta Polska
- Posterunek Policji
- Ochotnicza Straż Pożarna

2. Analiza SWOT miejscowości Kampinos.

Przeprowadzona analiza SWOT ilustruje mocne i słabe strony miejscowości Kampinos oraz jej szanse i zagrożenia stwarzane przez otoczenie. Pozwala to na określenie obecnej sytuacji w tej miejscowości oraz przyszłych kierunków jej rozwoju. Skrót SWOT pochodzi od pierwszych liter angielskich słów: strenghts (mocne strony), weaknesses (słabe strony), opportunities (szanse), threats (zagrożenia).

Mocne strony:

- czyste powietrze;
- piękne krajobrazy;
- sieć wodociągowa;
- telefonia stacjonarna;
- sieć energetyczna;
- długie tradycje rolnicze;
- bliskość Warszawy;
- położenie przy trasie wojewódzkiej;
- gęsta sieć dróg gminnych;

Słabe strony:

- niski poziom technologiczny niektórych gospodarstw;
- apatia społeczna;



- mała aktywność ekonomiczna mieszkańców;
- bezrobocie;
- niski poziom wykształcenia;
- zły stan techniczny dróg;
- zła struktura agrarna gospodarstw;

Szanse:

- rozwój agroturystyki i turystyki;
- czyste powietrze;
- rozwój rolnictwa;
- dopłaty bezpośrednie dla rolnictwa;
- fundusze unijne;
- rozwój edukacji i rozbudowa bazy edukacyjnej;
- sąsiedztwo KPN;
- rozwój osadnictwa;

Zagrożenia:

- bezrobocie;
- ubożenie znacznej części społeczeństwa;
- droga wojewódzka, duży ruch pojazdów, hałas;
- niestabilność prawa;

3. Kierunki rozwoju miejscowości Kampinos

Miejscowość Kampinos leży we wschodniej części gminy Kampinos. Mieszkańcy zajmują się rolnictwem lub pracują zawodowo w innych sektorach gospodarki. Część mieszkańców prowadzi działalność gospodarczą. Szansą dla Kampinosu jest możliwość rozwoju na terenie wsi agroturystyki i małego ruchu



turystycznego. Wówczas mieszkańcy mogliby czerpać dochody z jego obsługi tworząc bazę noclegową. Potencjalne możliwości napływu do Kampinosu turystów są dość duże, gdyż wieś ta ma czyste powietrze, piękne krajobrazy oraz niedalekie położenie od Warszawy (35 km z dogodnym dojazdem), co stwarza bardzo dobre warunki zwłaszcza do rozwoju turystyki weekendowej. Mieszkańcy stolicy coraz chętniej osiedlają się na terenach, gdzie jest spokój i czyste naturalne środowisko przyrodnicze. Walory turystyczne Kampinosu to przede wszystkim bliskość Kampinoskiego Parku Narodowego, Żelazowej Woli i Niepokalanowa.

Istnieje koncepcja realizacji projektu pn. "Zielony Szlak" w ramach, którego będą podejmowane działania w kierunku zapewnienia członkom lokalnej społeczności, jak i mieszkańcom sąsiednich gmin oraz metropolii warszawskiej, najbardziej sprzyjających warunków do uprawiania różnorodnych form aktywności sportowej, rekreacyjnej i turystycznej. Realizacja przedsięwzięcia "Zielony Szlak" stworzy sprzyjające warunki do pogłębiania integracji, zarówno w odniesieniu do społeczności subregionu jak i w obszarze małych i średnich przedsiębiorstw. Na "Zielonym Szlaku" powstaną obiekty, w których będzie można odpocząć, zjeść posiłek, wypożyczyć lub naprawić sprzęt rowerowy. Zdolność i możliwości wykorzystania tej szansy pozwolą na rozwinięcie funkcji agroturystycznych miejscowości oraz rozbudowę zaplecza noclegowego w miejscowości.

Gmina Kampinos wraz z Parafią rzymskokatolicką pod wezwaniem Wniebowzięcia Najświętszej Marii Panny w Kampinosie planuje utworzenie Parku Zieleni na terenie sąsiadującym z Kościołem w Kampinosie. Inwestycja ta zaspokoi potrzeby rekreacyjno-wypoczynkowe mieszkańców oraz przyczyni się do wzrostu atrakcyjności turystycznej miejscowości położonej w bezpośrednim sąsiedztwie KPN-u.

Niezbędną inwestycją na terenie miejscowości Kampinos jest budowa Gimnazjum przy Zespole Szkolno-Przedszkolnym. Obecnie w istniejącym

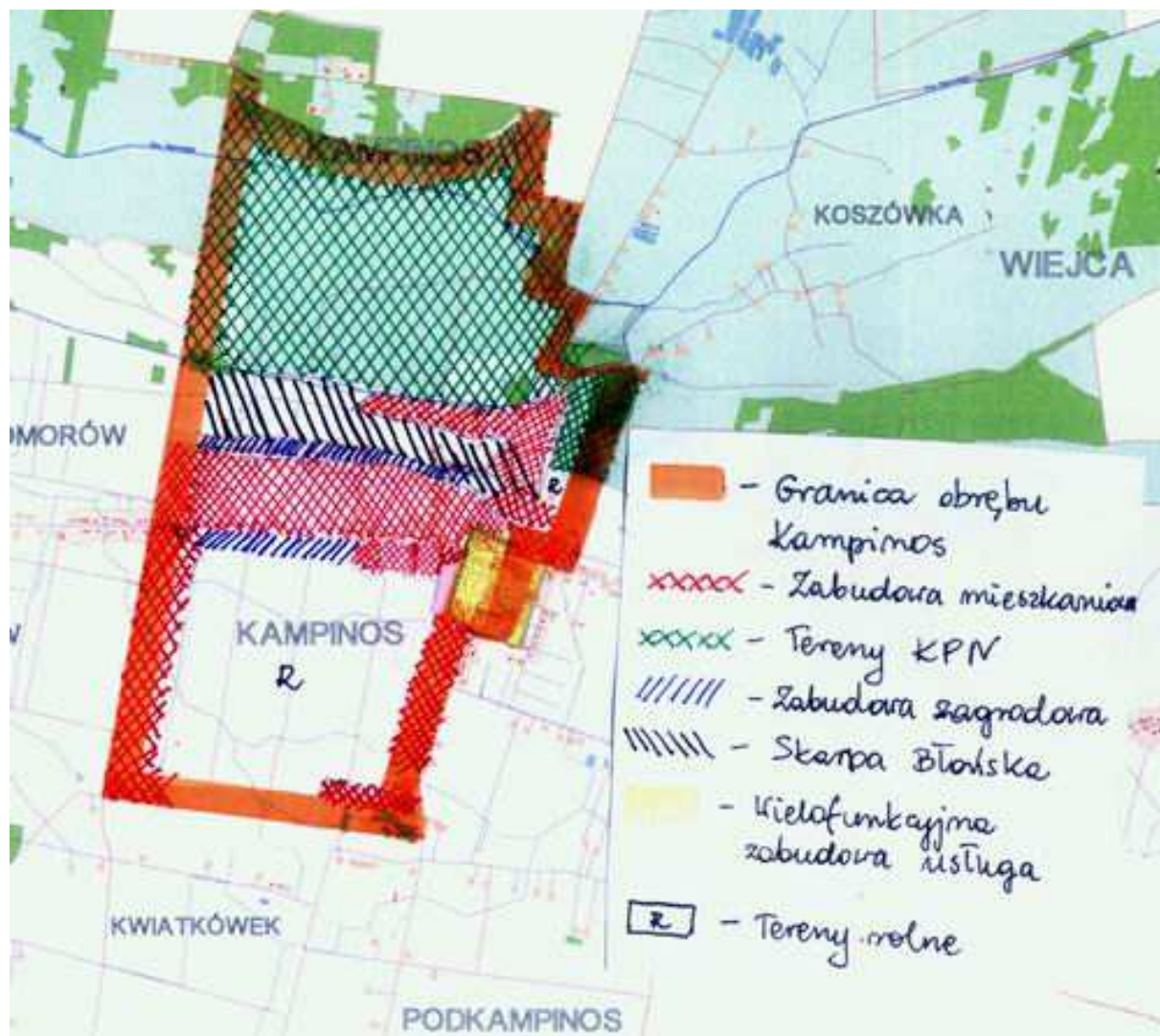


budynku Zespołu Szkolno-Przedszkolnego mieści się Szkoła Podstawowa, Gimnazjum i Przedszkole. Jest to jedyny obiekt oświatowy w rozległej Gminie Kampinos. Z powodu ograniczeń lokalowych i dużej liczby uczniów zajęcia odbywają się w systemie zmianowym. Ponadto zajęcia ograniczone są do ramowego planu nauczania bez uwzględniania zajęć pozalekcyjnych, a podstawowe zajęcia wyrównawcze, terapeutyczne i rekreacyjne prowadzone są w bardzo ograniczonym zakresie. W związku z tak trudną sytuacją infrastrukturalną konieczna jest rozbudowa Zespołu na potrzeby Gimnazjum.

Bardzo potrzebną i pilną inwestycją jest budowa chodnika i miejsc parkingowych w całej miejscowości Kampinos, co znacznie ułatwi i poprawi bezpieczeństwo poruszania się pieszych i przejeżdżających pojazdów.

Gmina Kampinos planuje zagospodarowanie pustostanu, w którym kiedyś mieściła się restauracja „Łoś”. Budynek znajduje się w centralnym punkcie miejscowości Kampinos. W budynku planuje się utworzenie restauracji lub domu kultury dla mieszkańców. Odpowiednio zagospodarowany i wkomponowany w klimat miejscowości budynek odpowiadać będzie na potrzeby zarówno mieszkańców miejscowości Kampinos i całej Gminy, jak i odwiedzających ją turystów.

Koniecznym przedsięwzięciem do realizacji na terenie miejscowości Kampinos jest budowa publicznego szaletu. W okolicy nie znajduje się żadna publiczna toaleta, z której mogliby korzystać odwiedzający naszą gminę turyści, których liczba, szczególnie w okresie letnim, jest bardzo duża. W związku z powyższym istnieje potrzeba wybudowania publicznej toalety, która zlikwiduje niedogodności spowodowane jej brakiem.



Rys.4. Koncepcja zagospodarowania przestrzennego

Zagospodarowanie terenów pod osadnictwo i rozwój budownictwa jednorodzinnego, jaki w przyszłości osiągnie miejscowość uzależniona jest od wprowadzenia w dokumentach planistycznych możliwości urbanizacji i rozbudowy osiedli mieszkaniowych. Na powyższej mapie przedstawiono koncepcję zagospodarowania przestrzennego miejscowości.



4. Cel planowanych inwestycji.

Celem planowanych inwestycji jest przede wszystkim poprawa estetyki, warunków życia mieszkańców oraz stanu bezpieczeństwa w Kampinosie. Zrealizowanie planów inwestycyjnych, pozwoli na podniesienie standardu życia oraz przyczyni się do rozwoju świadomości społeczno-kulturalnej mieszkańców.

1. Budowa Gimnazjum przy Zespole Szkolno-Przedszkolnym w Kampinosie

Inwestycja poprawi warunki nauczania w Zespole Szkolno-Przedszkolnym. Oddzielenie Gimnazjum od szkoły Podstawowej pozwoli obniżyć liczebność klas oraz umożliwi wprowadzenie nowoczesnych metod nauczania. Budowa Gimnazjum stanowić będzie pierwszy etap prowadzący do ekspansywnego rozwoju Gminy Kampinos.

2. Budowa chodników i miejsc parkingowych przy drodze wojewódzkiej nr 580 i przy ulicy Niepokalanowskiej

Inwestycja poprawi bezpieczeństwo mieszkańców Kampinosu i pasażerów przejeżdżających przez tę miejscowość. Podniesie również znacznie walory estetyczne miejscowości, a wraz z planowanym Parkiem Zieleni stanowić będzie wizytówkę nie tylko miejscowości, ale całej Gminy Kampinos.

3. Zagospodarowanie Centrum Wsi – Park Zieleni

Gmina Kampinos wraz z Parafią rzymskokatolicką pod wezwaniem Wniebowzięcia Najświętszej Marii Panny w Kampinosie planuje utworzenie Parku Zieleni na terenie sąsiadującym z Kościołem w Kampinosie. Inicjatorzy projektu, w hołdzie wielkiemu mieszkańcowi naszej okolicy, planują nazwać park imieniem Fryderyka Chopina.



Inwestycja ta zaspokoi potrzeby rekreacyjno-wypoczynkowe mieszkańców oraz przyczyni się do wzrostu atrakcyjności turystycznej miejscowości położonej w bezpośrednim sąsiedztwie KPN-u.

4. Zielony Szlak

Realizacja przedsięwzięcia stworzy mieszkańcom Gminy Kampinos, terenów sąsiednich oraz odwiedzających nas turystów warunki do uprawiania różnorodnych form aktywności sportowej, rekreacyjnej i turystycznej. Inwestycja pozwoli na rozwinięcie funkcji agroturystycznych miejscowości oraz rozbudowę zaplecza noclegowego.

5. Zagospodarowanie budynku po Restauracji "ŁOŚ"

Planuje się utworzenie restauracji lub domu kultury w budynku po Restauracji "ŁOŚ". Realizacja tego celu zaspokoi potrzeby nie tylko mieszkańców wsi, lecz także przybywających do Kampinosu turystów oraz mieszkańców sąsiednich miejscowości. Obecnie istnieje potrzeba opracowanie koncepcji zagospodarowania centrum miejscowości, w które należy wkomponować istniejący budynek byłej restauracji.

6. Budowa szaletów na zajezdni autobusowej

Realizacja przedsięwzięcia zlikwiduje niedogodności i rozwiąże problem braku toalety publicznej na terenie miejscowości Kampinos – tak licznie odwiedzanej przez turystów.



Przewidywane do realizacji przedsięwzięcia w ramach Planu Odnowy Miejscowości Kampinos w latach 2009-2016

Lp.	Nazwa planowanego działania	Określenie kryterium kolejności realizacji	Czas realizacji działania	Oczekiwane rezultaty			Koszt w złotych
					Budżet gminy (%)	Inne środki finansowe	
1	2	3	4	5	6	7	8
1	Budowa Gimnazjum w Kampinosie	1	2009 - 2010	- poprawa warunków nauczania - zaspokojenie potrzeb społeczeństwa - wzrost atrakcyjności inwestycyjnej	15%	RPO WM 85%	5.718.000 zł



2	Budowa chodników i miejsc parkingowych przy drodze wojewódzkiej nr 580 i przy ulicy Niepokalanowskiej	2	2009 - 2010	- poprawa stanu bezpieczeństwa - poprawa estetyki miejscowości - poprawa warunków życia i pracy - wzrost atrakcyjności inwestycyjnej	-	Po uzgodnieniu i przy współudziale Zarządu Dróg Wojewódzkich	500.000 zł
3	Zagospodarowanie Centrum Wsi – Park Zieleni	3	2009 - 2010	- rozwój tożsamości społeczności wiejskiej - zaspokojenie potrzeb społecznych i kulturalnych - poprawa estetyki miejscowości	25%	PROW 75 %	500.000 zł
4	„Zielony Szlak”	4	2012 - 2016	- rozwinięcie funkcji agroturystycznych - rozbudowa zaplecza noclegowego, gastronomicznego, sportowego, rekreacyjnego - rozwój różnorodnych form spędzania wolnego czasu	15%	Fundusze UE 85 %	350.000 zł



5	Zagospodarowanie budynku po Restauracji "Łoś"	5	2011 - 2013	- poprawa estetyki miejscowości - zaspokojenie potrzeb kulturalnych i społecznych - wzrost atrakcyjności inwestycyjnej	15%	Fundusze UE 85 %	1.500.000 zł
6	Budowa szaletów przy zajezdni autobusowej	6	2011	- zlikwidowanie niedogodności związanych z brakiem toalety publicznej	100 %	-	20.000 zł



Harmonogram realizacji zadań

HARMONOGRAM REALIZACJI ZADAŃ W MIEJSCOWOŚCI KAMPINOS

<i>Lp.</i>	<i>Nazwa zadania</i>	<i>Koszt</i>	<i>Termin wykonania</i>	<i>Uwagi</i>
1	Budowa Gimnazjum w Kampinosie	5.718.000 zł	2009 - 2010	
2	Budowa chodnika i miejsc parkingowych przy drodze nr 580	500.000 zł	2009 - 2010	Po uzgodnieniu i przy współudziale Zarządu Dróg Wojewódzkich
3	Zagospodarowanie Centrum Wsi -Park	500.000 zł	2009 - 2010	
4	„Zielony Szlak”	350.000 zł	2012 - 2016	
5	Zagospodarowanie budynku po Restauracji "Łoś"	1.500.000 zł	2011 - 2013	Po opracowaniu koncepcji zagospodarowania
6	Budowa szaleatów przy zajezdni autobusowej	20.000 zł	2011	