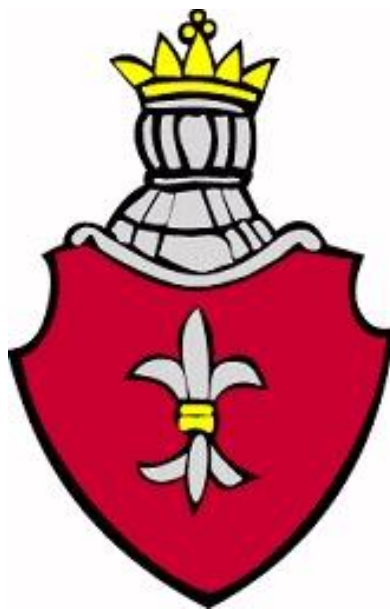


**PLAN ODNOWY  
MIEJSCOWOŚCI  
KAMPINOS  
W GMINIE KAMPINOS  
NA LATA 2010 – 2022**



Kampinos, styczeń 2016



**RADA SOŁECKA,  
RADA GMINY I WÓJT GMINY KAMPINOS**

**PLAN ODNOWY MIEJSCOWOŚCI  
KAMPINOS  
W GMINIE KAMPINOS  
NA LATA 2010 – 2022**

**Załącznik do Uchwały zebrania wiejskiego w Kampinosie**

**Nr I/1/16 z dnia 07 stycznia 2016 r.**

**Załącznik do Uchwały Rady Gminy Kampinos**

**Nr XXVI/107/16 z dnia 08 stycznia 2016 r.**

**Kampinos, styczeń 2016r.**



## Spis treści

Wstęp.....	4
1. <i>Analiza aktualnej sytuacji społeczno – gospodarczej Kampinos.</i> ....	6
Rolnictwo .....	8
Zasoby ludzkie, rynek pracy .....	8
Szkolnictwo.....	9
Transport .....	9
Łączność .....	11
Infrastruktura komunalna.....	11
Sektor przedsiębiorstw .....	12
Turystyka.....	12
2. <i>Analiza SWOT miejscowości Kampinos.</i> ....	13
3. <i>Kierunki odnowy miejscowości Kampinos</i> .....	15
4. <i>Cel planowanych inwestycji</i> .....	18
Przewidywane do realizacji przedsięwzięcia w ramach Planu Odnowy Miejscowości Kampinos w latach 2010 – 2022 .....	23
Harmonogram realizacji zadań .....	25



## Wstęp

Plan Odnowy Miejscowości jest jednym z najważniejszych elementów odnowy wsi, jej rozwoju oraz poprawy warunków pracy i życia mieszkańców.

Sporządzenie i uchwalenie tego dokumentu stanowiło niezbędny warunek przy aplikowaniu o środki finansowe w ramach działania „Odnowa i rozwój wsi” w ramach Programu Rozwoju Obszarów Wiejskich na lata 2007-2013 (PROW 2007-2013), a także jest niezbędny przy aplikowaniu o środki w ramach działań Programu Rozwoju Obszarów Wiejskich na lata 2014-2020. Niniejszy dokument będzie również stanowić wytyczne dla Gminy Kampinos przy opracowywaniu kierunków rozwoju miejscowości.

W skład tego dokumentu wchodzi:

- charakterystyka miejscowości, w której będzie realizowany projekt oraz planowane kierunki jej rozwoju
- inwentaryzacja zasobów służąca ujęciu stanu rzeczywistego
- ocena mocnych i słabych stron miejscowości
- opis planowanych przedsięwzięć
- szacunkowe koszty planowanych przedsięwzięć
- harmonogram planowanych przedsięwzięć

Celem działania „Odnowa i rozwój wsi” jest poprawa jakości życia na obszarach wiejskich przez zaspokojenie potrzeb społecznych i kulturalnych mieszkańców wsi oraz promowanie obszarów wiejskich. Działanie umożliwi rozwój tożsamości społeczności wiejskiej, zachowanie dziedzictwa kulturowego i specyfiki obszarów wiejskich oraz wpłynie na wzrost atrakcyjności turystycznej i inwestycyjnej obszarów wiejskich.

W ramach działania pomocą finansową zostaną objęte projekty dotyczące:



1. budowy, przebudowy, remontu lub wyposażenia obiektów:
  - a) pełniących funkcje publiczne, społeczno-kulturalne, rekreacyjne i sportowe,
  - b) służących promocji obszarów wiejskich, w tym propagowaniu i zachowaniu dziedzictwa historycznego, tradycji, sztuki oraz kultury,
2. kształtowania obszaru przestrzeni publicznej,
3. budowy, remontu lub przebudowy infrastruktury związanej z rozwojem funkcji turystycznych, sportowych lub społeczno-kulturalnych,
4. zakupu obiektów charakterystycznych dla tradycji budownictwa w danym regionie, w tym budynków będących zabytkami, z przeznaczeniem na cele publiczne,
5. odnawiania, eksponowania lub konserwacji lokalnych pomników historycznych, budynków będących zabytkami lub miejsc pamięci,
6. kultywowania tradycji społeczności lokalnej oraz tradycyjnych zawodów,
7. Budowy, przebudowy i modernizacji dróg gminnych.

Istotny element tego działania stanowi pobudzenie aktywności środowisk lokalnych i stymulowanie współpracy na rzecz rozwoju i promocji wartości związanych z miejscową specyfiką społeczną, kulturową i przyrodniczą.

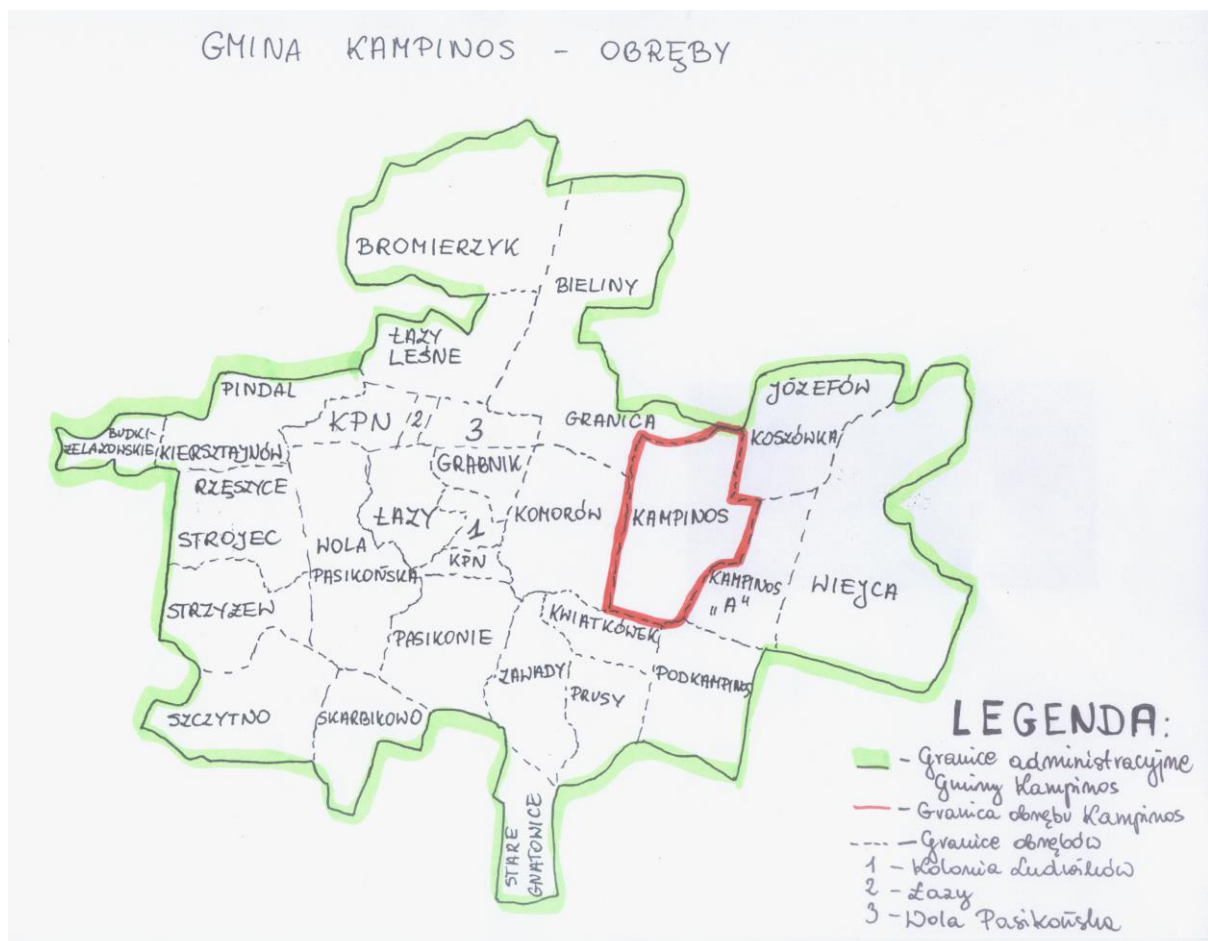
*Inwestycje w infrastrukturę miejscowości Kampinos realizowane w oparciu o budżet gminy, środki WFOŚiGW w Warszawie, środki Budżetu Państwa a także środki strukturalne Unii Europejskiej będą mogły być realizowane przy poparciu i współudziale mieszkańców. Projekty zawarte w niniejszym opracowaniu po uzyskaniu poparcia mieszkańców i po zatwierdzeniu ich przez Radę Gminy Kampinos będą stanowiły podstawę do ich dalszego opracowywania i realizacji. Również zgoda i współudział mieszkańców w zatwierdzeniu i realizacji wybranych zadań są niezbędnym czynnikiem ich powodzenia i realizacji.*



## 1. Analiza aktualnej sytuacji społeczno – gospodarczej Kampinosu

Obszarem realizacji Planu Odnowy Miejscowości Kampinos jest obszar tej miejscowości, a czas jego realizacji obejmuje lata 2010 – 2022.

Miejscowość Kampinos położona jest we wschodniej części Gminy Kampinos. Od wschodu miejscowość ta graniczy z Kampinosem "A", od zachodu z Komorowem. Od północnego zachodu z Granicą, od północnego wschodu z Józefowem. Od południowego zachodu Kampinos graniczy z Kwiatkówkiem, a od południowego wschodu z wsią Podkaminską.





Rys.1. Położenie administracyjne



Rys. 2. Położenie geograficzne

Obszar zajmowany przez Kampinos wynosi 506,6 ha, z czego grunty orne stanowią 271,6486 ha. Pod względem powierzchni wieś ta należy do średniej wielkości miejscowości w gminie Kampinos. Struktura wykorzystania gruntów rolniczych w Kampinosie prezentuje się następująco:

Wyszczególnienie	Powierzchnia w ha
<b>Grunty orne</b>	<b>271,6486</b>
Grupa III A	2,9023
III B	13,3674
IV A	57,9403
IV B	67,3533
V	115,4382
VI	14,4871
VIz	0,1600
<b>Użytki zielone</b>	<b>65,1250</b>
Grupa III	2,8727
IV	37,3317
V	21,7635
VI	3,1571
<b>Grunty bez klasy</b>	<b>2,8504</b>
<b>Razem</b>	<b>340,7440</b>



## ***Rolnictwo***

Zmieniające się uwarunkowania społeczno-gospodarcze sprawiły, że rolnictwo przestało być bazą ekonomiczną zapewniającą wystarczające warunki utrzymania dla mieszkańców i dlatego produkcja rolna pozostaje stale zmniejszającym się sektorem działalności. Również warunki klimatyczne są dość specyficzne i nie stanowią dobrych warunków wegetacyjnych (opady roczne poniżej 550 mm, okres wegetacji trwa od 200 do 210 dni w roku, ilość dni mroźnych waha się od 30 do 50 dni, pokrywa śnieżna utrzymuje się przez 38-60 dni w roku).

## ***Zasoby ludzkie, rynek pracy***

Miejscowość Kampinos obecnie zamieszkuje 808 mieszkańców zameldowanych na pobyt stały. Stanowi to 19,3 % ogólnej liczby mieszkańców gminy Kampinos. Pod względem liczby mieszkańców Kampinos jest największą miejscowością na terenie Gminy Kampinos. Dla całej gminy średnia gęstość zaludnienia wynosi 50 osób na 1 km<sup>2</sup>. Głównym źródłem utrzymania mieszkańców jest praca w różnych podmiotach gospodarczych, w rolnictwie oraz wszelkiego rodzaju świadczenia socjalne jak renty, emerytury czy zasiłki dla bezrobotnych.

Dużym problemem w miejscowości Kampinos jest bezrobocie, szczególnie dotyczy ono ludzi młodych, pomimo że istnieje grupa podmiotów świadczących usługi i prowadzących działalność gospodarczą. Brak pracy często zmusza młodych ludzi do wyjazdu z terenu wsi do dużych miast, w poszukiwaniu zatrudnienia.





## ***Szkolnictwo***

W miejscowości Kampinos znajduje się publiczna szkoła podstawowa, publiczne gimnazjum oraz publiczne przedszkole. Wymienione placówki oświatowe działają w ramach Zespołu Szkolno – Przedszkolnego z Oddziałami Integracyjnymi. Jest to jedyny obiekt oświatowy na terenie Gminy Kampinos.

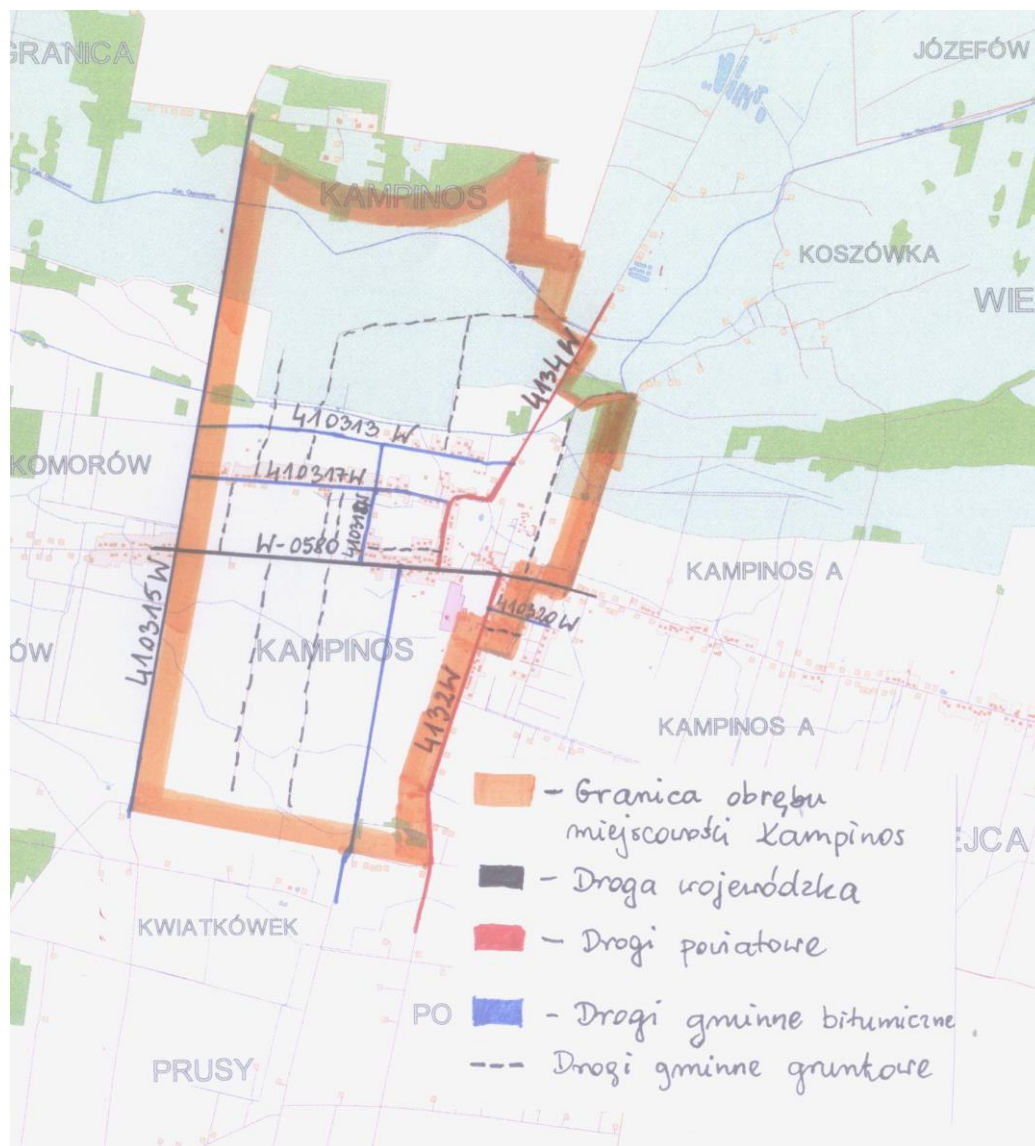
W roku szkolnym 2015/2016 liczebność dzieci w Przedszkolu, uczniów w Szkole Podstawowej oraz uczniów w Gimnazjum kształtowała się w następujący sposób:

- Przedszkole - 136 dzieci (w 6 oddziałach)
- Szkoła Podstawowa - 284 dzieci (w 14 klasach)
- Gimnazjum - 150 uczniów (6 klas).

## ***Transport***

Przez teren miejscowości przebiegają: droga wojewódzka oraz drogi powiatowe i gminne. Drogą wojewódzką jest droga nr 580 Warszawa - Leszno – Kampinos - Sochaczew. Odcinek drogi biegnący przez Kampinos wynosi 1912 m. Jest to droga asfaltowa. Na odcinku od skrzyżowania z drogą powiatową Nr 4132W w kierunku zachodnim droga wymaga remontu nawierzchni, oznakowania i zagospodarowania pasa drogowego (chodniki, pobocza, przejścia dla pieszych).

Przez Kampinos przebiegają 2 drogi powiatowe: nr 4132W prowadząca z Kampinosu do Niepokalanowa oraz nr 4134W prowadząca z Kampinosu do miejscowości Górki. Poniżej w tabeli przedstawiono zestawienie dróg przebiegających przez Kampinos. Komunikację z Warszawą prowadzą: ZTM w Warszawie (linia uzupełniająca L29) oraz prywatni przewoźnicy.



Rys.3. Układ sieci drogowej.

### **Drogi: wojewódzka, powiatowe i gminne:**

<b>Kategoria drogi</b>	<b>Nr drogi</b>	<b>Długość drogi (m)</b>	<b>Szerokość drogi (m)</b>	<b>Rodzaj nawierzchni</b>	<b>Uwagi</b>
Wojew.	W-0580	1912	22	MB	Droga wojewódzka Nawierzchnia bitumiczna
Powiatowa	4132W	1849	14	MB	Kampinos - Teresin
Powiatowa	4134W	1340	10-14	MB	Kampinos - Górki
Gminna	410313W	1458	5-6	GŻ	Kampinos - Grabnik



<i>Kategoria drogi</i>	<i>Nr drogi</i>	<i>Długość drogi (m)</i>	<i>Szerokość drogi (m)</i>	<i>Rodzaj nawierzchni</i>	<i>Uwagi</i>
Gminna	410315W	3604	4-5	MB	Kampinos – Granica Muzeum
Gminna	410317W	1211	10	MB	ul. Niepodległości
Gminna	410318W	554	5	GŻ/KB	ul. Ks. Skibniewskiego
Gminna	410319W	943	6-10	KA/GŻ	ul. Spółdzielców
Gminna	410320W	265	5	MB	ul. Szkolna
Gminna	410321W	205	8	GŻ	ul. Wiosenna
Gminna	0100116	349	9	GŻ/KB	ul. Reymonta

**MB** – Masa Bitumiczna

**GR** – Nawierzchnia gruntowa naturalna ( z gruntu rodzimego)

**GŻ** – Nawierzchnia gruntowa wzmocniona żwirem, żuzłem itp.

**KB** – Nawierzchnia z kostki betonowej.

**KA** – Nawierzchnia z kruszywa asfaltowego

### ***Łączność***

Stacjonarna sieć telekomunikacyjna obsługiwana jest przez Orange Polska S.A.. Zapotrzebowanie na stacjonarne odbiorniki telefoniczne jest zaspokojone przez Centralę Okręgową w Ożarowie Mazowieckim.

Miejscowość Kampinos znajduje się w zasięgu wszystkich ogólnokrajowych operatorów sieci komórkowych.

### ***Infrastruktura komunalna***

Z sieci wodociągowej przebiegającej przez Kampinos korzysta 98% gospodarstw domowych, zaś sieci kanalizacyjnej 72%. Należy podjąć wysiłki prowadzące do przyłączenia do sieci wszystkich mieszkańców.



## ***Sektor przedsiębiorstw***

Na terenie Kampinosu w ewidencji działalności gospodarczej figuruje 91 małych i średnich podmiotów gospodarczych. Przeważająca branża działalności gospodarczej to handel i usługi.

## ***Turystyka***

Walory turystyczne Kampinosu to przede wszystkim bliskość Kampinoskiego Parku Narodowego, Żelazowej Woli i Niepokalanowa. Miejscowość można znaleźć w każdym przewodniku ogólnopolskim.

Bliskość Warszawy sprawia, że rozwija się przede wszystkim turystyka weekendowa piesza, rowerowa i samochodowa.

Przez miejscowość przebiega Kampinoski Szlak Rowerowy z odgałęzieniem do Teresina, kilka szlaków turystyki pieszej oraz szlak pielgrzymkowy. W ostatnich latach dość szybko i dynamicznie rozwija się agroturystyka. Jedenaście gospodarstw agroturystycznych oferuje kilkadziesiąt miejsc noclegowych.

### **Na terenie miejscowości działają:**

- Niepubliczny Zakład Opieki Zdrowotnej świadczący podstawową opiekę lekarską
- Indywidualna Specjalistyczna Praktyka Lekarska (położnictwo i ginekologia)
- Indywidualna Specjalistyczna Praktyka Lekarska (stomatologia)
- Ośrodek Pomocy Społecznej, który jest instytucją polityki społecznej państwa, mającą na celu umożliwienie osobom i rodzinom przezwyciężanie trudnych sytuacji życiowych, których nie są w stanie pokonać wykorzystując własne środki, możliwości i uprawnienia.
- Poczta Polska



- Ogniwo Patrolowo-Interwencyjne Wydziału Prewencji Komendy Powiatowej Policji dla Powiatu Warszawskiego-Zachodniego,
- Ochotnicza Straż Pożarna,
- Oddział Warszawski Banku Spółdzielczego.

## **2. Analiza SWOT miejscowości Kampinos.**

Przeprowadzona analiza SWOT ilustruje mocne i słabe strony miejscowości Kampinos, oraz jej szanse i zagrożenia stwarzane przez otoczenie. Pozwala to na określenie obecnej sytuacji w tej miejscowości oraz przyszłych kierunków jej rozwoju. Skrót SWOT pochodzi od pierwszych liter angielskich słów: strenghts (mocne strony), weaknesses (słabe strony), opportunities (szanse), threats (zagrożenia).

### **Mocne strony:**

- czyste powietrze;
- piękne krajobrazy;
- sieć wodociągowa;
- telefonia stacjonarna;
- sieć energetyczna;
- długie tradycje rolnicze;
- bliskość Warszawy;
- położenie przy trasie wojewódzkiej;
- gęsta sieć dróg gminnych;
- autobusowa komunikacja z Warszawą, realizowana przez ZTM w Warszawie.

### **Słabe strony:**

- niski poziom technologiczny niektórych gospodarstw;



- bierność społeczna;
- mała aktywność ekonomiczna mieszkańców;
- bezrobocie;
- niski poziom wykształcenia;
- zły stan techniczny dróg;
- zła struktura agrarna gospodarstw;

### **Szanse:**

- rozwój agroturystyki i turystyki;
- czyste powietrze;
- rozwój gospodarstw rolnych średniej i dużej wielkości;
- dopłaty bezpośrednie dla rolnictwa;
- fundusze unijne;
- rozwój edukacji i rozbudowa bazy edukacyjnej;
- sąsiedztwo KPN;
- rozwój osadnictwa;

### **Zagrożenia:**

- bezrobocie;
- ubożenie znacznej części społeczeństwa;
- droga wojewódzka, duży ruch pojazdów, hałas;
- niestabilność prawa;



### 3. Kierunki odnowy miejscowości Kampinos

Miejscowość Kampinos leży we wschodniej części gminy Kampinos. Mieszkańcy zajmują się rolnictwem lub pracują zawodowo w innych sektorach gospodarki. Część mieszkańców prowadzi działalność gospodarczą. Szansą dla Kampinosu jest możliwość rozwoju na terenie wsi agroturystyki i małego ruchu turystycznego. Wówczas mieszkańcy mogliby czerpać dochody z jego obsługi tworząc bazę noclegową. Potencjalne możliwości napływu do Kampinosu turystów są dość duże, gdyż wieś ta ma czyste powietrze, piękne krajobrazy oraz niedalekie położenie od Warszawy (35 km z dogodnym dojazdem), co stwarza bardzo dobre warunki zwłaszcza do rozwoju turystyki weekendowej. Mieszkańcy stolicy coraz chętniej osiedlają się na terenach, gdzie jest spokój i czyste naturalne środowisko przyrodnicze. Walory turystyczne Kampinosu to przede wszystkim bliskość Kampinoskiego Parku Narodowego, Żelazowej Woli i Niepokalanowa.

Gmina Kampinos wraz z Parafią rzymskokatolicką pod wezwaniem Wniebowzięcia Najświętszej Marii Panny w Kampinosie planuje utworzenie Parku Zieleni na terenie sąsiadującym z Kościołem w Kampinosie. Inwestycja ta zaspokoi potrzeby rekreacyjno-wypoczynkowe mieszkańców oraz przyczyni się do wzrostu atrakcyjności turystycznej miejscowości położonej w bezpośrednim sąsiedztwie KPN-u – **inwestycja zrealizowana**.

Niezbędną inwestycją na terenie miejscowości Kampinos jest budowa Gimnazjum przy Zespole Szkolno-Przedszkolnym. Obecnie w istniejącym budynku Zespołu Szkolno-Przedszkolnego mieści się Szkoła Podstawowa, Gimnazjum i Przedszkole. Jest to jedyny obiekt oświatowy w rozległej Gminie Kampinos. Z powodu ograniczeń lokalowych i dużej liczby uczniów zajęcia odbywają się w systemie zmianowym. Ponadto zajęcia ograniczone są do ramowego planu nauczania bez uwzględniania zajęć pozalekcyjnych, a podstawowe zajęcia wyrównawcze, terapeutyczne i rekreacyjne prowadzone są



w bardzo ograniczonym zakresie. W związku z tak trudną sytuacją infrastrukturalną konieczna jest rozbudowa Zespołu na potrzeby Gimnazjum – **inwestycja zrealizowana.**

Bardzo potrzebną i pilną inwestycją jest budowa chodnika i miejsc parkingowych w całej miejscowości Kampinos, co znacznie ułatwi i poprawi bezpieczeństwo poruszania się pieszych i przejeżdżających pojazdów.

Koniecznym przedsięwzięciem do realizacji na terenie miejscowości Kampinos jest budowa publicznego szaletu. W okolicy nie znajduje się żadna publiczna toaleta, z której mogliby korzystać odwiedzający naszą gminę turyści, których liczba, szczególnie w okresie letnim, jest bardzo duża. W związku z powyższym istnieje potrzeba wybudowania publicznej toalety, która zlikwiduje niedogodności spowodowane jej brakiem.

Ważnym przedsięwzięciem jest rozbudowa kompleksu boisk sportowych „Orlik” o boisko tenisowe. W okolicy nie znajduje się żadne tego typu boisko. Dlatego zainteresowani tym sportem mieszkańcy muszą szukać kortów w innych miejscowościach. Wzrost zainteresowania tym sportem także przyczyni się do chętnego użytkowania tego kortu. Takie boisko byłoby jedynym tego typu w okolicy, dzięki czemu mieszkańcy innych miejscowości chętniej odwiedzaliby naszą gminę – **inwestycja zrealizowana.**

Koniecznym przedsięwzięciem jest budowa oraz przebudowa dróg gminnych na terenie miejscowości Kampinos. Kampinos ma najwyższą gęstość zaludnienia z spośród wszystkich miejscowości gminy Kampinos. Znajduje się tu większość ważnych obiektów użyteczności publicznej. Przez Kampinos przebiegają także ważne ponadlokalne szlaki komunikacyjne. Powyższe uwarunkowania generują duży ruch pieszy i kołowy, wymagający odpowiedniej infrastruktury drogowej.

Miejscowość Kampinos, ze względu na dużą gęstość zaludnienia wymaga inwestycji mających na celu zaspokojenie podstawowych potrzeb w zakresie sanitacji. Jednym z rejonów wsi Kampinos nie posiadających możliwości

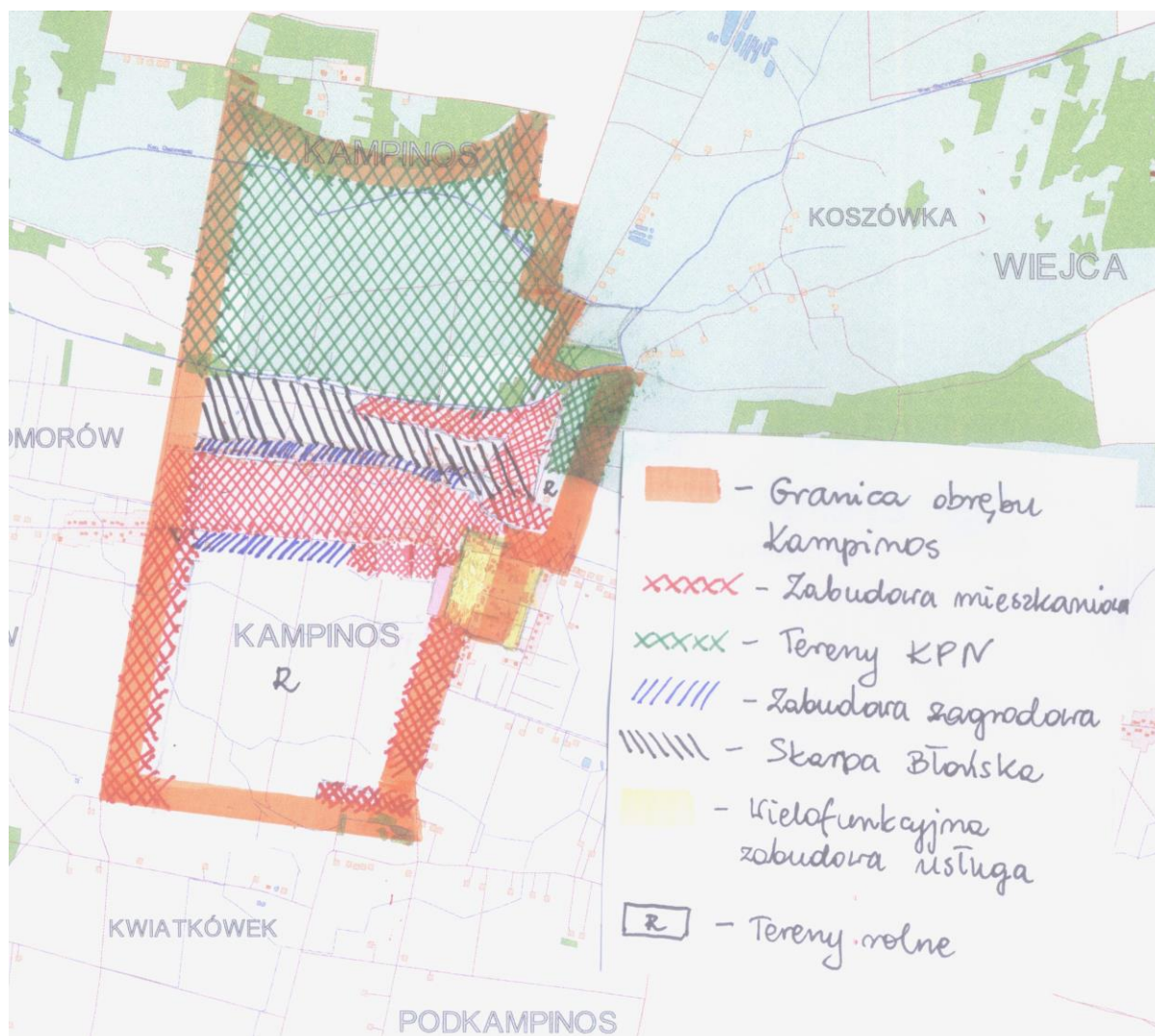




przyłączenia posesji do sieci Kanalizacyjnej są tereny przylegające do ul. Dolnej. Inwestycja polegająca na budowie tego odcinka sieci jest uzasadniona również korzystnym efektem ekonomicznym jak i ekologicznym (bliskie sąsiedztwo KPN).

Chociaż na terenie miejscowości Kampinos występuje infrastruktura sportowa, to jednak są to w większości obiekty służące instytucjom oświaty, natomiast brak jest dużego obiektu sportowego, powszechnie dostępnego dla wszystkich mieszkańców i to zarówno miejscowości, jak i całej gminy. Budowa hali jest niezbędna do podniesienia aktywności fizycznej mieszkańców. Budynek podniesie również rangę miejscowości i gminy poprzez możliwość organizacji na wysokim poziomie imprez sportowych.

Większość budynków użyteczności publicznej na terenie Kampinosu nie spełnia, lub spełnia w stopniu minimalnym najnowsze normy w zakresie energooszczędności. Ponieważ Kampinos znajduje się w bezpośrednim sąsiedztwie KPN, w trosce o środowisko należy wdrożyć rozwiązania minimalizujące wpływ urbanizacji na czystość atmosfery. Cel ten można osiągnąć przede wszystkim poprzez zmniejszenie tzw. niskiej emisji poprzez obniżenie energochłonności budynków oraz wykorzystanie przyjaznych środowisku paliw.



Rys.4. Koncepcja zagospodarowania przestrzennego

Zagospodarowanie terenów pod osadnictwo i rozwój budownictwa jednorodzinnego, jaki w przyszłości osiągnie miejscowość uzależniona jest od wprowadzenia w dokumentach planistycznych możliwość urbanizacji i rozbudowy osiedli mieszkaniowych. Na powyższej mapie przedstawiono koncepcję zagospodarowania przestrzennego miejscowości.

#### **4. Cel planowanych inwestycji.**

*Celem planowanych inwestycji jest przede wszystkim poprawa estetyki, warunków życia mieszkańców oraz stanu bezpieczeństwa w Kampinosie.*



***Zrealizowanie planów inwestycyjnych, pozwoli na podniesienie standardu życia oraz przyczyni się do rozwoju świadomości społeczno-kulturalnej mieszkańców***

**1. Budowa Gimnazjum przy Zespole Szkolno-Przedszkolnym w Kampinosie – inwestycja zrealizowana**

Inwestycja poprawi warunki nauczania w Zespole Szkolno-Przedszkolnym. Oddzielenie Gimnazjum od szkoły Podstawowej pozwoli obniżyć liczebność klas oraz umożliwi wprowadzenie nowoczesnych metod nauczania. Budowa Gimnazjum stanowić będzie pierwszy etap prowadzący do ekspansywnego rozwoju Gminy Kampinos.

**2. Budowa chodników i miejsc parkingowych przy drodze wojewódzkiej nr 580 i przy ulicy Niepokalanowskiej**

Inwestycja poprawi bezpieczeństwo mieszkańców Kampinosu i pasażerów przejeżdżających przez tę miejscowość. Podniesie również znacznie walory estetyczne miejscowości, a wraz z planowanym Parkiem Zieleni stanowić będzie wizytówkę nie tylko miejscowości, ale całej Gminy Kampinos.

**3. Utworzenie parku rekreacyjno- wypoczynkowego – inwestycja zrealizowana**

Gmina Kampinos wraz z Parafią rzymskokatolicką pod wezwaniem Wniebowzięcia Najświętszej Marii Panny w Kampinosie planuje utworzenie Parku Zieleni na terenie sąsiadującym z Kościołem w Kampinosie. Inicjatorzy projektu, w hołdzie wielkiemu mieszkańcowi naszej okolicy, planują nazwać park imieniem Fryderyka Chopina.

Inwestycja ta zaspokoi potrzeby rekreacyjno-wypoczynkowe mieszkańców oraz przyczyni się do wzrostu atrakcyjności turystycznej miejscowości położonej w bezpośrednim sąsiedztwie KPN-u.



#### **4. Budowa kortu tenisowego przy Zespole Szkolno-Przedszkolnym z Oddziałami Integracyjnymi w Kampinosie – Inwestycja zrealizowana**

Przedsięwzięcie stanowi jeden z elementów projektu pod nazwą „Utworzenie stref rekreacyjno- sportowych w Gminie Kampinos”. Budowa kortu tenisowego uatrakcyjni zajęcia sportowe prowadzone na terenie szkoły. Nowy kort będzie służyć także wszystkim mieszkańcom z Kampinosu. Uatrakcyjni także nowowymbudowany kompleks boisk sportowych „Orlik”. Kort budowany jest z myślą o zaspokajaniu potrzeb mieszkańców którzy nie mogą uprawiać tej dyscypliny sportu w Kampinosie i muszą przez to dojeżdżać do innych miejscowości. Nowe boisko może zachęcić mieszkańców innych miejscowości do odwiedzania Kampinosu.

Aby zaoferować w pełni profesjonalne boiska należy także zadbać o teren wokół nich. Dlatego koniecznie trzeba utwardzić plac przy planowanym korcie tenisowym. Ta inwestycja poprawi estetykę terenu wokół boisk oraz zapewni lepsze warunki do dojścia na boiska od strony ulicy Chopina.

#### **5. Budowa szaletów przy zajezdni autobusowej**

Realizacja przedsięwzięcia zlikwiduje niedogodności i rozwiąże problem braku toalety publicznej na terenie miejscowości Kampinos – tak licznie odwiedzanej przez turystów.

#### **6. Budowa bazaru w centrum Kampinosu**

Przedsięwzięcie ma na celu urządzenie infrastruktury umożliwiające rozwój przedsiębiorczości detalicznej wśród mieszkańców miejscowości. Ww. bazar umożliwi między innymi obrót płodami rolnymi wytworzonymi przez lokalnych producentów. Przedsięwzięcie podniesie również konkurencyjność handlu detalicznego.



### **7. Budowa/Przebudowa ul. Reymonta i ul. Skibniewskiego w Kampinosie**

Przedsięwzięcie ma na celu poprawę warunków lokalnej komunikacji drogowej poprzez wykonanie nawierzchni z kostki betonowej wraz z kompleksowym wykonaniem odwodnienia drogi i jej oświetleniem. Ww. odcinki dróg pełnią ważną funkcję ze względu na dużą gęstość zabudowy posesji graniczących z terenem objętym planowaną inwestycją.

### **8. Przebudowa drogi gminnej nr 410313W – ul. Niepodległości w miejscowości Kampinos.**

Przedsięwzięcie ma na celu poprawę warunków lokalnej komunikacji drogowej poprzez wykonanie nawierzchni z betonu asfaltowego Ww. odcinek drogi pełni ważną funkcję ze względu na dużą gęstość zabudowy posesji graniczących z terenem objętym planowaną inwestycją. Przebudowa drogi ma również duże znaczenie dla dostępności do obiektów użyteczności publicznej oraz przedsiębiorstw.

### **9. Budowa sieci kanalizacyjnej w miejscowości Kampinos – ul. Dolna**

Przedsięwzięcie ma na celu poprawę warunków życia mieszkańców oraz poprawę czystości i bezpieczeństwa środowiska. Inwestycja podniesie również atrakcyjność terenu w zakresie osadnictwa.

### **10. Budowa hali sportowej w Kampinosie**

Przedsięwzięcie ma na celu poprawę stanu zdrowia społeczeństwa poprzez stworzenie korzystnych warunków do uprawiania sportu i rekreacji. Wzrost dostępności usług w zakresie rekreacji, jest jednym z elementów wpływających na atrakcyjność osadniczą miejscowości.

### **11. Termomodernizacja: budynku Ośrodka Zdrowia przy ul. Szkolnej 2, budynku Stacji Uzdatniania Wody przy ul. Niepokalanowskiej 3, budynku Zespołu Szkolno-Przedszkolnego z Oddziałami Integracyjnymi w Kampinosie**



**przy ul. Szkolnej 5 oraz budynku Urzędu Gminy w Kampinosie przy ul. Niepokalanowskiej 3.**

Przedsięwzięcia mają na celu głównie osiągnięcie efektu ekologicznego w postaci poprawy czystości powietrza. Zewnętrzne prace termomodernizacyjne wpłyną również na podniesienie estetyki miejscowości, poprzez odnowienie elewacji budynków. Przedsięwzięcie wpisuje się w założenia „Programu Gospodarki Niskoemisyjnej dla Gminy Kampinos”.



## Przewidywane do realizacji przedsięwzięcia w ramach Planu Odnowy

### Miejscowości Kampinos w latach 2010-2022

Lp	Nazwa planowanego działania	Określenie kryterium kolejności realizacji	Czas realizacji działania	Oczekiwane rezultaty	Budżet gminy (%)	Inne środki finansowe	Koszt w złotych
1	Budowa Gimnazjum w Kampinosie	Inwestycja zrealizowana					
2	Budowa chodników i miejsc parkingowych przy drodze wojewódzkiej nr 580 W i przy ul. Niepokalanowskiej	4	2017-2020	<ul style="list-style-type: none"><li>- poprawa stanu bezpieczeństwa,</li><li>- poprawa estetyki miejscowości,</li><li>- poprawa warunków życia i pracy,</li><li>- wzrost atrakcyjności inwestycyjnej</li></ul>	-	Przy uzgodnieniu i przy współdziałaniu MZDW w Warszawie i ZDP w Ożarowie Mazowieckim	500 000 zł
3	Utworzenie parku rekreacyjno-wypoczynkowego	Inwestycja zrealizowana					
4	Budowa kortu tenisowego przy Zespole Szkolno-Przedszkolnym z Oddziałami Integracyjnymi w Kampinosie	Inwestycja zrealizowana					
5	Budowa szaletów przy zajezdni autobusowej	6	2018	<ul style="list-style-type: none"><li>- likwidacja niedogodności związanych z brakiem toalety publicznej</li></ul>	100%	-	100 000 zł



6	Budowa bazarku w centrum Kampinosu		2022	- wsparcie lokalnej przedsiębiorczości	36,37%	Środki PROW	250 000 zł
7	Budowa/Przebudowa ul. Reymonta i ul. Skibniewskiego	1	2016	- poprawa warunków lokalnej komunikacji drogowej, - poprawa bezpieczeństwa mieszkańców,	100%	-	350 000 zł
8	Przebudowa drogi gminnej nr 410313W – ul. Niepodległości w miejscowości Kampinos	2	2016-2018	- poprawa warunków lokalnej komunikacji drogowej, - poprawa bezpieczeństwa mieszkańców, - poprawa dostępności obiektów użyteczności publicznej	36,37%	Środki PROW	662 000 zł
9	Budowa sieci kanalizacyjnej w miejscowości Kampinos - ul. Dolna	5	2017-2018	- poprawa komfortu mieszkańców, - poprawa czystości i bezpieczeństwa środowiska.	36,37%	Środki PROW	350 000 zł
10	Budowa hali sportowej w Kampinosie	7	2020-2022	- wzrost atrakcyjności miejscowości dla osadnictwa. - poprawa stanu zdrowia mieszkańców poprzez stworzenie korzystnych warunków do uprawiania rekreacji	36,37%	PROW/RPO	5 000 000 zł
11	Termomodernizacja budynku Ośrodka Zdrowia, ul. Szkolna 2	3	2016-2018	- poprawa jakości powietrza, - poprawa funkcjonalności budynku, - poprawa estetyki budynku,	15%	RPO	Koszt na etapie szacowania
12	Termomodernizacja budynku SUW – ul. Niepokalanowska 3	3	2016-2018	- poprawa jakości powietrza, - poprawa funkcjonalności budynku, - poprawa estetyki budynku,	15%	RPO	Koszt na etapie szacowania
13	Termomodernizacja budynku Zespołu Szkolno-Przedszkolnego z Oddziałami Integracyjnymi w	3	2016-2018	- poprawa jakości powietrza, - poprawa funkcjonalności budynku, - poprawa estetyki budynku,	15%	RPO	Koszt na etapie szacowania





	Kampinosie – ul. Szkolna 5						
14	Termomodernizacja budynku Urzędu Gminy w Kampinosie – ul. Niepokalanowska 3	3	2016-2018	- poprawa jakości powietrza, - poprawa funkcjonalności budynku, - poprawa estetyki budynku,	15%	RPO	Koszt na etapie szacowania
15	Przebudowa drogi powiatowej nr 4134W w Kampinosie wraz z budową oświetlenia	8	2017-2020	- poprawa bezpieczeństwa użytkowników drogi,	15%	RPO	Koszt na etapie szacowania

## Harmonogram realizacji zadań

### HARMONOGRAM REALIZACJI ZADAŃ W MIEJSCOWOŚCI KAMPINOS

<i>Lp.</i>	<i>Nazwa zadania</i>	<i>Koszt</i>	<i>Termin wykonania</i>	<i>Uwagi</i>
1	Budowa Gimnazjum w Kampinosie			zadanie zrealizowane
2	Budowa chodnika i miejsc parkingowych przy drodze nr 580 i przy ul. Niepokalanowskiej	500.000 zł	2017-2020	Po uzgodnieniu i przy współudziale Zarządu Dróg Wojewódzkich
3	Utworzenie parku rekreacyjno-wypoczynkowego			zadanie zrealizowane
4	Budowa kortu tenisowego przy Zespole Szkolno-Przedszkolnym z Oddziałami Integracyjnymi w Kampinosie			zadanie zrealizowane



<i>Lp.</i>	<i>Nazwa zadania</i>	<i>Koszt</i>	<i>Termin wykonania</i>	<i>Uwagi</i>
5	Budowa szaleków przy zajezdni autobusowej	100 000 zł	2018	
6	Budowa bazaru w centrum Kampinosu	250 000 zł	2022	
7	Budowa/Przebudowa ul. Reymonta i ul. Skibniewskiego	400 000 zł	2016	
8	Przebudowa drogi gminnej nr 410313W – ul. Niepodległości w miejscowości Kampinos	662 000 zł	2016-2018	
9	Budowa sieci kanalizacyjnej w miejscowości Kampinos - ul. Dolna	350 000 zł	2017-2018	
10	Budowa hali sportowej w Kampinosie	5 000 000	2020-2022	
11	Termomodernizacja budynku Ośrodka Zdrowia, ul. Szkolna 2	Koszt na etapie szacowania	2016-2018	Szacowany koszt zostanie określony w studium wykonalności inwestycji
12	Termomodernizacja budynku SUW – ul. Niepokalanowska 3	Koszt na etapie szacowania	2016-2018	Szacowany koszt zostanie określony w studium wykonalności inwestycji
13	Termomodernizacja budynku Zespołu Szkolno-Przedszkolnego z Oddziałami Integracyjnymi w Kampinosie – ul. Szkolna 5	Koszt na etapie szacowania	2016-2018	Szacowany koszt zostanie określony w studium wykonalności inwestycji
14	Termomodernizacja budynku Urzędu Gminy w Kampinosie – ul. Niepokalanowska 3	Koszt na etapie szacowania	2016-2018	Szacowany koszt zostanie określony w studium wykonalności inwestycji
15	Przebudowa drogi powiatowej nr 4134W w Kampinosie wraz z budową oświetlenia	Koszt na etapie szacowania	2017-2020	